

7 aprel 2014-cü il tarixli



**AZƏRBAYCANDA SƏMTİ MÜƏYYƏN ETMƏ  
İDMANI ÜZRƏ BEYNƏLXALQ YARIŞIN –  
AZƏRBAYCAN XALQININ ÜMUMMİLLİ LİDERİ  
HEYDƏR ƏLİYEV ADINA KUBOK YARIŞININ  
KEÇİRİLMƏSİ HAQQINDA**

**BÜLLETEN №1**

## AZƏRBAYCAN 30, 31 MAY – 01 İYUN 2014-CÜ İL



Azərbaycan Respublikası Səmti Müəyyən Etmə İdman Federasiyası Sizi 30, 31 may – 01 iyun 2014-cü il tarixində Nabran yaşayış məntəqisinin Yalama qəsəbəsində (Bakıdan 180 km şimala tərəf) keçiriləcək Azərbaycan xalqının Ümummilli Lideri Heydər Əliyev adına səmti müəyyən etmə idman növü üzrə Beynəlxalq Kubok Yarışında iştirak etməyə dəvət edir.

### 1.YARIŞIN TƏŞKİLATÇILARI, HAKİMLƏR KOLLEGİYASI (ƏLAQƏ MƏLUMATLARI)

Yarış Azərbaycan Respublikası Səmti Müəyyən Etmə İdman Federasiyası və Azərbaycan Respublikası Gənclər və İdman Nazirliyi tərəfindən, Vergilər Nazirliyi, Mədəniyyət və Turizm Nazirliyi, Azərbaycan Respublikası Xüsusi Dövlət Mühafizə Xidməti, Dövlət Sərdət Xidməti, Azərbaycan Respublikası Xaçmaz rayon İcra Hakimiyyətinin dəstəyi ilə keçirilir



**Yarışın Baş hakimi** - Xəyyam Məmmədov (tel.: (+99450) 3012060; e-mail: azeorienteering@mail.ru);

**Baş hakimin elektron qeyd olunma sisteminin tətbiqi və kompüter təminatı üzrə müavinləri** – Tatyana Bakulina (e-mail: t.baculina@gmail.com) (Moldova), Zaur Seyidov (tel.:(+99455) 6657520; e-mail: seyidov\_zaur@mail.ru);

**Baş hakimin logistika, yarış mərkəzinin həyat fəaliyyəti və iştirakçıların yerləşməsi məsələləri üzrə müavini**– Tərlan Ramazanov (tel.:(+99450) 6230436);

**Yarışın Baş katibi** – Ülkər Həmdullayeva (tel.: (+99450) 5598439, e-mail: translator\_89@mail.ru)

**Məsafə xidməti planlaşdırma, quraşdırma və nəzarət məsələləri** – Mixail Puqaç (Ukrayna); Aleksandr Trempoltsev (Rusiya); Etibar Məmmədov (Azərbaycan).

**AR Səmti Müəyyən Etmə İdman Federasiyasının mətbuat katibi** – Yana Maşkova (tel.:(+99450) 2500393, e-mail: hanaviatu@gmail.com)

#### **Yarışda iştirak məsələləri üzrə əlaqə məlumatları:**

Xəyyam Məmmədov (tel.: (+99450) 3012060; e-mail: [azeorienteering@mail.ru](mailto:azeorienteering@mail.ru))

Zaur Seyidov (tel.:(+99455) 6657520; e-mail: [seyidov\\_zaur@mail.ru](mailto:seyidov_zaur@mail.ru));

Ülkər Həmdullayeva (tel.: (+99450) 5598439 e-mail: [translator\\_89@mail.ru](mailto:translator_89@mail.ru)).

AR SMEİF-in saytı və e-mail: [www.smef.az](http://www.smef.az); [azeorienteering@mail.ru](mailto:azeorienteering@mail.ru)

## 2.YARIŞIN PROQRAMI

### *30 may (cümə) 2014-cü il*

10.00 - 21.00 – iştirakçıların yarış mərkəzinə gəlişi, yerləşdirilməsi və qeydiyyatı;

19.00 - Mandat komissiyasının iclası, komanda nümayəndələrinə idmançılığın nömrələrinin, çiplərinin verilməsi.



### *31 may (şənbə) 2014-cü il*

10.00 – yarışın açılışı (Səlimoba kəndinin şimal-şərq bölgəsi);

11.00 - uzun məsafə üzrə yarış iştirakçılarının startı;

18.30 - komanda nümayəndələrinin iclası;

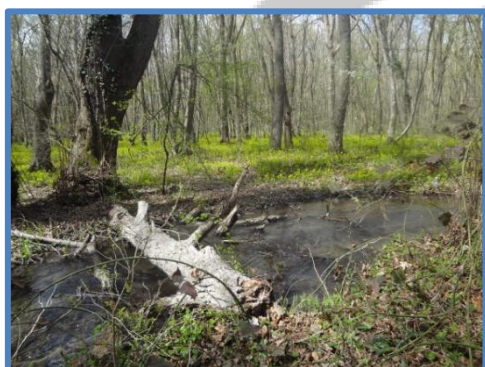
19.00 - yarış mərkəzində istirahət saati (diskoteka).

### *1 iyun (bazar günü) 2014-cü il*

10.30 - orta məsafə üzrə yarış iştirakçılarının startı (Səlimoba kəndinin şimal-şərq bölgəsi);

14.30 - qaliblərin mükafatlandırma mərasimi. Yarışın təntənəli bağlanması.

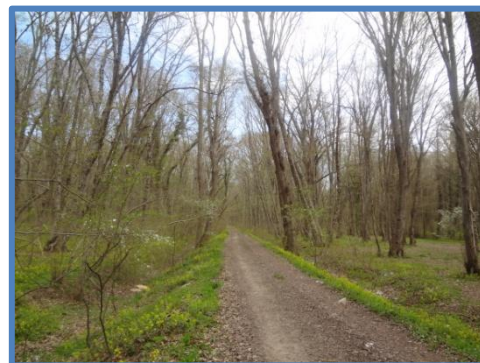
## 3.YARIŞIN KEÇİRİLMƏ YERİ



Xaçmaz rayonu, Yalama k. - Yalama qəsəbəsindən Xəzər dənizinin kənarında yerləşən, "Xəzər" turist bazası istiqaməti üzrə hərəkət zolağından sağda yerləşən meşə massivi.

Cari il 30 may tarixində yarış iştirakçılarının gəldiyi gün Türkiyə, Moldova, Ukrayna və Rusiyadan təşrif buyurmuş mütəxəssislər tərəfindən səmti müəyyən etmə üzrə nəzəri və praktik

seminar məşğələlər təşkil olunacaqdır. Bu məşğələlərin dəqiq keçirilmə vaxtı və yeri barədə məlumatı almaq üçün yarışın Baş hakiminə müraciət etmək olar.



#### 4.YARIŞIN İŞTIRAKÇILARI VƏ KEÇİRİLMƏ ŞƏRTLƏRİ

Yarış Açıq yarışdır. Nəticələrin yekunlaşdırılması komanda və fərdi hesablar üzrə həyata keçirilir.

Yarışda Azərbaycanın Nazirlik, idarə, təşkilat, güc strukturları, klub və Federasiyaların, şirkətlərin idman cəmiyyətlərinin, ali təhsil müəssisələrinin, eləcə də AR akkreditasiya olunmuş diplomatik korpusların komanda və nümayəndələri iştirak edə bilər. Komanda 8 (səkkiz) nəfərdən: **6 (altı) idmançı (4 (dörd) kişi və 2 (iki) qadın); 1 (bir) komanda nümayəndəsi, 1 (bir) məşqçidən ibarət olmalıdır.**



Qaçış iştirakçılarının startı 1-2 dəqiqə ara verərək (əlavə olaraq müəyyən ediləcəkdir) ayrı-ayrı həyata keçirilir.

Yarış səmti müəyyən etmə idmanı üzrə verilmiş istiqamətdə keçirilir. Komanda hesabı komanda üzvlərinin: 3 kişi və 1 qadının göstərdiyi ən yaxşı nəticələrin yekunu üzrə müəyyən edilir. Fərdi hesabda iştirakçıların tutduğu yer verilmiş ardıcılıqla məsafənin bütün nəzarət məntəqələrini keçmək üçün sərf edilmiş ən qısa vaxt üzrə müəyyən edilir.

Nəzarət məntəqələrində qeyd olunma elektron sistem üzrə həyata keçiriləcəkdir. Elektron çip nömrə ilə birgə startdan öncə idmançılara təqdim ediləcəkdir. Üzərində məsafələr qeyd olunmuş xəritə yalnız startdan sonra təqdim ediləcəkdir. Bütün iştirakçılar hər nəzarət məntəqəsində dəqiqliklə, xəritədə qeyd olunmuş ardıcılıqla öz çipini qeyd etməlidir.

##### ***Məsafədə səpələnmə:***

Məsafənin müəyyən nəzarət məntəqələrində yarış iştirakçısı tərəfindən NM şəxsən olaraq keçdiyini yoxlamaq üçün hakim-nəzarətçilərin olması nəzərdə tutulmuşdur.

Məsafəni keçərkən iştirakçılara nömrəni çıxarmaq, digər şəxslərə onu ötürmək və ya nömrəni gözdən yayındırmaq qadağandır. İştirakçının nömrəsi məsafəni keçdiyi müddət ərzində aydın görsənməlidir. Yarışda iştirak etməyən şəxslərin, eləcə də üzərində qaçış iştirakçısının döş nömrəsi olmayan şəxslərin məsafədə olması yolverilməzdir. Beləliklə, hakimlərin olduğu nəzarət məntəqəsində iştirakçı onun üzərində olan nömrənin hakim tərəfindən yoxlanılması üçün imkan yaratmalıdırlar.

##### ***Yarış iştirakçılarna qadağandır:***

- Cari il 30 aprel tarixindən sonra yarışın planşdırıldığı ərazi və məsafə ilə öncədən tanış olmaq;
- Yarış zamanı hakimlər kollegiyası tərəfindən təqdim olunmuş xəritədən başqa digər xəritə materialı, eləcə də kompasdan başqa digər naviqasiya avadanlığından yararlanmaq;
- Mobil rabitə vasitələri və (və ya) digər radioqəbuledici və ötürücü avadanlıqlarla məsafəyə çıxmaq;

- Məsafəyə mobil telefonla çıxış və onların yerləşdiyi yeri itirdikdə təcili hallarda istifadəsi yalnız yarışın "OPEN" (yeni başlayan) və "JUNIOR" (uşaqlar) qrupunda çıxış edən idmançılara icazə verilir;
- Məsafənin yerləşdiyi əraziyə start vaxtından tez çıxmaq;
- Hər-hansı texniki daşınma vasitəsindən yararlanmaq;
- Yarışın digər iştirakçıları əvəzinə elektron qeydölünmə çip və vərəqələri qeyd etmək;
- NM qurğusu və avadanlığını dəyişmək;
- Yarış zamanı hər-hansı siqnallarla (zədə və iştirakçının azdığı zaman verilən siqnallardan başqa) özünə diqqəti cəlb etmək;
- Hakimlər kollegiyasının işinə müdaxilə etmək;
- Tibbi yardımdan başqa (zərurət yarandıqda) digər yardım istifadə etmək.

Qeyri-idman davranışları müşahidə olunarsa və yuxarıda qeyd olunan qaydaların pozulduğu zaman yarışın Baş hakiminin qərarı ilə idmançının nəticələri ləğv edilə bilər, idmançı xəbərdarlıq ala və ya yarışdan kənarlaşdırıla bilər.

İstisna hallarda Hakimlər kollegiyasının qərarı ilə iştirakçı və rəsmi şəxslərin qeyri-idman davranışına görə bütün komanda yarışdan kənarlaşdırıla bilər.

Bir qrup şəxslərin (müəyyən nazirlik, ATM, idarələri, şirkət, klub və sairələrini təmsil edən idmançıların, məşqçilərin, köməkçilərin) öz komandasının və (və ya) onun ayrı üzvlərinin nəticələrinin haqsız şəkildə yaxşılaşdırılmasına istiqamətləndirilmiş vahid hərəkətlər sisteminin təşkili faktları müəyyən edilərsə, həmin komanda yarışdan kənarlaşdırılır və onun bütün iştirakçılarının göstərdiyi nəticələri ləğv edilir.

Bu cür qeyri-idman davranışı faktı haqqında yarışın təşkilatçısı - AR SMEİF həmin komandanın təmsil etdiyi təşkilatın rəhbərliyini, eləcə də Azərbaycan Respublikası Gənclər və İdman Nazirliyini yazılı şəkildə məlumatlandırır. Həmin məlumat AR SMEİF-in saytında da dərc ediləcəkdir.

## 5. YARIŞDA İŞTİRAK ETMƏK ÜÇÜN KOMANDA VƏ FƏRDİ İDMANÇILAR TƏRƏFİNDƏN SİFARİŞLƏRİNTƏQDİM ETMƏ QAYDALARI



Yarışda iştirak etmək üçün icazə sifariş əsasında həyata keçirilir.

Heydər Əliyev adına Kubok Yarışının keçirilməsi haqqında Əsasnamədə qeyd olunduğu kimi, yarışda iştirak etmək üçün sifariş, həkim icazəsi ilə birgə, göndərən təşkilatın möhürü ilə təsdiq edilərək **23 may 2014-cü il tarixindən gec olmayaraq** AR SMEİF-ə (yarışın Baş hakiminə) təqdim edilməlidir.

Yarış iştirakçılarının qeydiyyatı zamanı, komanda nümayəndəsi tərəfindən AR SMEİF-ə aşağıdakı sənədlər təqdim edilir:

- Komanda üzvlərinin yarışa çatdırılmasına görə, eləcə də komandanın yarışda iştirakı ilə bağlı bütün məsələlərin həllinə görə cavabdeh olan komanda nümayəndəsinin təyin olunması haqqında, müəssisənin möhürü ilə təsdiq edilmiş əmrin surəti;
- İştirak üçün sifariş (Əlavə № 1);
- Fərdi hesabda iştirak edən idmançılar yarışda iştirakı barədə məlumatı AR SMEİF-ə (hakimlər kollegiyasına) **müstəqil şəkildə** (elektron poçtla, SMS-lə və s.) təqdim edir.

## 6. MÜKAFATLANDIRMA

Ümumi komanda hesabında 1-ci yeri tutmuş komanda üzvləri Azərbaycan xalqının Ümummilli Lideri Heydər Əliyev adına Kubokla, Gənclər və İdman Nazirliyinin Birinci dərəcəli medal və diplomu ilə, həmçinin qiymətli hədiyyələrlə təltif edilir.

Ümumi komanda hesabında 2-3 yerləri tutmuş komandalar Gənclər və İdman Nazirliyinin müvafiq olaraq İkinci və Üçüncü dərəcəli medal və diplomları ilə təltif edilir.

Hər qrup üzrə fərdi yarışda 1-3 yerləri tutmuş iştirakçılar (kişilər/qadınlar) Gənclər və İdman Nazirliyinin müvafiq medal və diplomları ilə təltif olunur. Yarış qalibləri həmçinin qiymətli hədiyyələrlə mükafatlanır.

OPEN məsafəsində qaçış qalibləri (yeni başlayan kişi və qadınlar) federasiyanın xatirə diplomları və qiymətli hədiyyələrlə təltif olunur.

Yarışın ən kiçik və ən yaşlı iştirakçısı üçün də ayrı hədiyyələr nəzərdə tutulmuşdur.

## 7. MƏSAFƏNİN ÖLÇÜSÜ VƏ DƏRƏCƏSİ

**31 may 2014-cü il, yarışın 1-ci günü – uzun məsafə:**

- K-21 qrupu (kişilər) - 10 - 11 km – 18-24NM
- Q-21 qrupu (qadınlar) - 6.5 - 7.5km – 14-18 NM
- OPEN (yeni başlayan) qrupu, kişilər - 4,5km qədər – 8-10 NM
- OPEN (yeni başlayan) qrupu, qadınlar - 3,5km qədər – 8-10 NM
- «JUNIOR » (uşaqlar) qrupu - 1.5 - 2 km qədər – 6 NM

**Bütün qaçış iştirakçıları üçün nəzarət vaxtı 3,5 saatdır.**

**1 iyun 2014-cü il, yarışın 2-ci günü – orta məsafə:**

- K-21 qrupu (kişilər) - 6.5 km qədər – 15 NM
- Q-21 qrupu (qadınlar) - 4,5 km qədər – 12 NM
- OPEN (yeni başlayan) qrupu, kişilər - 2,5 km – 8 NM
- OPEN (yeni başlayan) qrupu, qadınlar - 2 km qədər – 6-8 NM
- JUNIOR » (uşaqlar) qrupu - 1 km qədər - 3-4 NM

**Bütün qaçış iştirakçıları üçün nəzarət vaxtı 2 saatdır.**



Qaçışın nəzarət vaxtından kənara çıxmış iştirakçılar məsafə üzrə hərəkəti dayandırmalı və start yerinə geri dönməlidir. Geri döndükdə bu barədə hakimlər kollegiyası və öz komanda nümayəndəsini məlumatlandırmalıdır.

### **Azərbaycanın İdman ustalığına namizəd adlı məsafələrin dərəcəsi:**

Səmti müəyyən etmə üzrə İU, İUN və digər idman dərəcələrinə dair normativlərin yerinə yetirilməsi yarışın hər gün üzrə, ayrıca K-21 və Q-21 qruplarında iştirakçıların tərkibi və konkret idmançı tərəfindən məsafəni keçərkən göstərilmiş vaxt nəticəsindən asılı olacaqdır.

## **8. YARIŞIN XƏRİTƏLƏRİ**

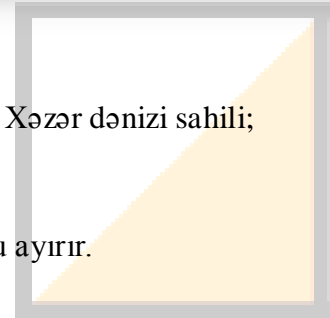
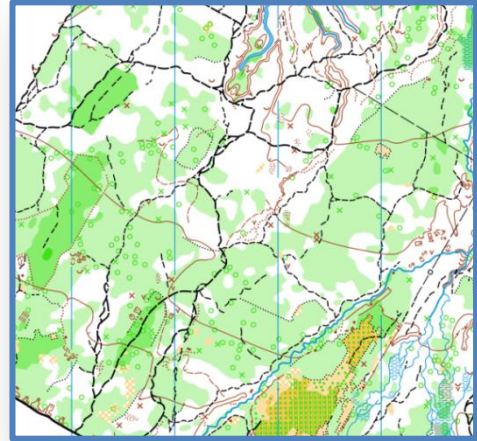
### **Yarışın birinci günündə məsafə iki xəritə üzərindən keçəcəkdir:**

«Səlimoba» Miqyas (m) = 1:10 000 (1 sm = 100 metr), h (bölmə boyu) = 2,5 metr. Xəritə 2014-cü ilin fevral ayında Mixayil Puqaç (Ukrayna) tərəfindən çəkilmişdir.

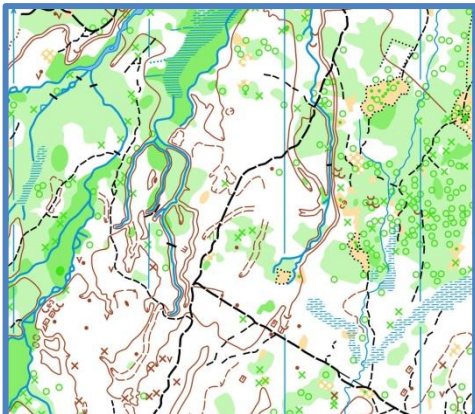
«Xəzər» Turist bazası. Miqyas (m) = 1:10 000 (1 sm = 100 metr), h (bölmə boyu) = 2,5 metr. Xəritə 2011-ci ilin oktyabr ayında Mixayil Puqaç (Ukrayna) tərəfindən çəkilmişdir. 2014-cü ilin fevral ayında M. Puqaç (Ukrayna) tərəfindən korrektə edilmişdir.

Xəritədə qeyd olunan ərazi məhdudiyətli, mikrorelyefli düzənlik xüsusiyyətinə malikdir:

- Şimal-şərqdə - «XƏZƏR» turist bazası və onun arxasında Xəzər dənizi sahili;
- Şimal-qərbdə - məhdudiyət yoxdur;
- Cənub-şərqdə - Yalama k. Dəniz sahilinə qədər asfalt yol.
- İki xəritənin poliqonunu meşədən keçən aydın torpaq yolu ayırır.



### **İkinci günün məsafəsi:**



«Səlimoba» xəritəsi üzrə keçiriləcəkdir.

Miqyas (m) = 1:10 000; (1 sm = 100 metr), h (bölmə boyu) = 2,5 metr.

Xəritə 2014-ci ilin fevral ayında Mixail Puqaç (Ukrayna) tərəfindən çəkilmişdir.

Ümumiyyətlə, meşə yaşıl ağaclardan, bəzi yerləri çətin keçilən, xırda sahələri ilə dolu, bağlı ərazilərindən ibarətdir. Kiçik çuxurlar, təpələr, quru xəndəklər və böyük

olmayan vadilərdən ibarət relyefi, meşə yolları və cığıruları yüksək inkişaf etmiş, bir sıra əmmalar və kötüklərə də rast gəlinir.

Ərazi bəzi yerlərdə eninə görə keçilməz olan şaxələnmiş çaylar sistemi ilə xarakterizə olunur. Lakin çaylar üzərində əlaltı materiallardan hazırlanmış keçid yerləri vardır (əsasən yıxılmış ağaclar, bəzən düzəldilmiş körpüçüklərə rast gəlinir).

İştirakçılar üçün məsləhət görülən geyim - qapalı ( böyütkən kolları və digər tikanlı kolları nəzərə alaraq, hansılardan ki, qorunmaq lazımdır) . Şipli ayaqqabıya icazə verilir.

## 9.YERLƏŞDİRMƏ

Yarışın mərkəzi “Xəzər” turist bazasında yerləşir. Yarış iştirakçılarının yerləşdirilməsi də həmin ərazidə nəzərdə tutulmuşdur (Əlaqə: Yaşar müəllim, telefon: (+99455) 5510711).

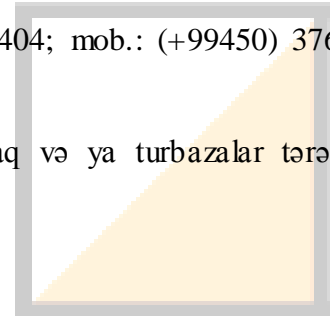
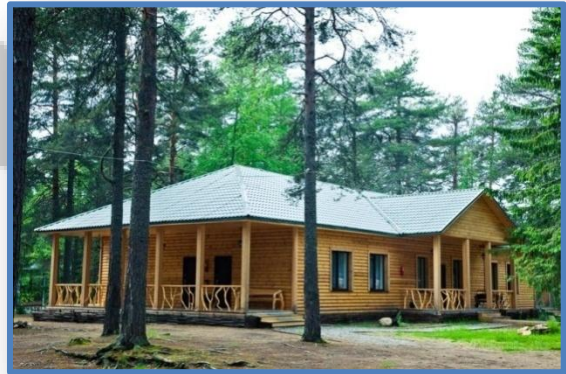
***Yerləşdirmə üzrə təklif olunan digər variantlar:***

“Ulduz” turist bazası (Əlaqə: Atakişi müəllim, telefon: (+99455) 6698395);

Yarışın keçirildiyi yer üzrə yerləşən digər turist baza və otellərdə yerləşmək üçün “Improtex” şirkətinə müraciətlər edilə bilər (Baş direktor Aleksandr Quliyev (+99412) 5981598).

“Atlant” oteli (tel.: (+99412) 4415848; (+99412) 5632404; mob.: (+99450) 3764747; (+99450) 7506624), icraçı direktor Azər müəllim).

Qidalanma yarış iştirakçıları tərəfindən müstəqil olaraq və ya turbazalar tərəfindən sifarişlə hazırlanır.



**Səmti Müəyyən Etmə İdman Federasiyası səmti müəyyən etmə idmanı üzrə Beynəlxalq yarışda iştirak etmək istəyən hər kəsi bu yarış qatılmağa dəvət edir.**

**Səmti müəyyən etmə - sağlam millətin idmanıdır!**

**AR Səmti Müəyyən Etmə  
Federasiya Şurası**